



**SYNDICAT MIXTE
POUR L'AMENAGEMENT ET LA GESTION
DE LA ZONE D'ACTIVITES ECONOMIQUES
DE SAINT GEOURS DE MAREMNE**

N° 1

Objet : Centre de ressources et de développement DOMOLANDES : approbation du compte rendu annuel du délégataire au titre de l'exercice 2023/2024

Le 22 novembre 2024,

Le Comité Syndical dûment convoqué s'est réuni au Conseil départemental à Mont-de-Marsan, Salle Henri Lavielle, sous la présidence de M. Xavier FORTINON, Président du Syndicat Mixte.

Assistaient à cette réunion :

Représentant le Département des Landes

- M. Xavier FORTINON
- M. Jean-Luc DELPUECH
- M. Cyril GAYSSOT
- Mme Sandra TOLLIS

Représentant la Communauté de Communes Maremne Adour Côte-Sud

- M. Pierre FROUSTEY
- Mme Aurélie BERNEDE
- M. Lionel COUTURE

Avaient donné procuration :

- Mme Sylvie BERGEROO à M. Xavier FORTINON
- M. Dominique COUTIERE à Mme Sandra TOLLIS
- Mme Muriel LAGORCE à M. Jean-Luc DELPUECH
- Mme Jacqueline BENOIT-DELBAST à M. Pierre FROUSTEY

Etaient excusés :

- M. Olivier MARTINEZ
- Mme Eva BELIN
- M. Damien DELAVOIE
- M. Jean-Marc LESPAGE
- M. Hervé BOUYRIE
- M. André JAKUBIEC
- M. Mathieu DIRIBERRY
- M. Jean-François MONET
- M. Pierre PECASTAINGS

Etaient également présents :

- Pour la Communauté de communes Maremne Adour Côte-Sud : M. Christophe ARRONDEAU, Directeur de Cabinet et Mme Muriel MUSCAT, Chef de Service du développement économique
- Pour la SPL DOMOLANDES : M. Hervé NOYON, Directeur Général, M. David PORTUGAIS, Chargé de projets « Innovation et Start-up », Mme Cindy GARNIER, Chargée de Développement et Mme Leslie GENSSE, Responsable RH enseignement supérieur et recherche
- Pour la SATEL : M. Frédéric DASSIE, Directeur, M. Xavier VILAMITJANA, Responsable Service Aménagement et Mme Aurélie CAPDEVIELLE, Chargée d'opérations
- Pour le Conseil départemental :
 - Mme Isabel MORENO, Directrice Générale Adjointe en charge de l'attractivité
 - M. Bernard SAPHY, Responsable du Pôle « Attractivité »
 - M. Nicolas BRUNIER et Mme Stéphanie LASSIS, Pôle « Syndicats Mixtes »



Le Comité Syndical,

VU l'article L. 1411-3 du code général des collectivités territoriales,

VU la convention de délégation de service public conclue entre le Syndicat Mixte et la société publique locale DOMOLANDES le 6 novembre 2019 pour la gestion et l'exploitation du Centre de ressources et de développement DOMOLANDES pour une période de cinq ans à compter du 1^{er} mars 2020,

CONSIDERANT qu'en vertu de la convention susvisée, le délégataire doit remettre au Syndicat Mixte chaque année un rapport annuel sur les conditions d'exécution de la délégation de service public,

VU le rapport du délégataire transmis par la SPL DOMOLANDES au titre de l'exercice 2023-2024,

VU le rapport du Président,

Après en avoir délibéré,

A l'unanimité des membres présents ou dûment représentés,

D E C I D E :

Après avoir constaté que M. Xavier FORTINON, en qualité de Président de la SPL DOMOLANDES, ne prenait pas part au vote de ce dossier,

- de prendre acte de la communication relative au rapport présenté par la SPL DOMOLANDES, en sa qualité de délégataire de la gestion et de l'exploitation du Centre de ressources et de développement DOMOLANDES, au titre de l'exercice allant du 1^{er} mars 2023 au 29 février 2024.

Le Président du Syndicat Mixte,

Xavier FORTINON

Envoyé en préfecture le 28/11/2024

Reçu en préfecture le 28/11/2024

Publié le 28/11/2024

ID : 040-254003189-20241122-GEO_DL1_221124-DE



Technopôle DOMOLANDES

SPL DOMOLANDES

Rapport du Délégué

Exercice 2023

(1^{er} Mars 2023 au 29 février 2024)

SPL DOMOLANDES

SPL au capital de 37 100 € - SIRET 524 460 789 000 26 – APE 8413Z

Parc d'activités Atlantisud – 50 allée de Cérès – 40230 SAINT GEOURS DE MAREMNE



1. Compte rendu technique d'activité

- 1.1 Le modèle Domolandes 2030
- 1.2 Offre immobilière
- 1.3 Offre d'accompagnement

2. Compte rendu social

3. Compte rendu financier et comptable

3.1 Présentation du bilan

- 3.1.1. L'actif
- 3.1.2. Le passif

3. 2 Présentation du compte de résultat

4. Liste entreprises et inventaire des biens mis à disposition

- Annexe I : liste des entreprises présentes sur le site et leur évolution
- Annexe II : fournitures mises à disposition
- Annexe III : biens mobiliers mis à disposition



1. Compte rendu technique d'activité

1.1. Le modèle de Domolandes 2030

Fort de ses 13 ans d'expérience, Domolandes, centre de ressources au service du développement des entreprises et du territoire est connu comme une destination d'exception pour l'Innovation et l'entreprise de demain.

En 2023, Domolandes change d'échelle et élargit son champ d'intervention. Sa démarche consiste à impulser des projets avec une communauté de professionnels qui rayonnent dans le territoire.

Domolandes poursuit ses actions autour de 3 priorités :

- Consolider Domolandes sur Atlantisud ;
- Construire la destination de l'entreprise de demain ;
- Affirmer la dimension Enseignement et recherche ;

LE MODELE DOMOLANDES 2030

LA TECHNOPOLE DES LANDES

Terre des possibles et d'innovation

COLLECTIVITES-UNIVERSITES-ECOLES-ENTREPRISES

DEVELOPPEMENT TERRITORIAL PAR L'INNOVATION



DOMOLANDES 2030 - OFFRE D'INNOVATION

Offre Immobilière

Offre d'accompagnement

Location

Investissement

Animation

Start-up

Expertise

Formation

Laboratoire
de Recherche

...

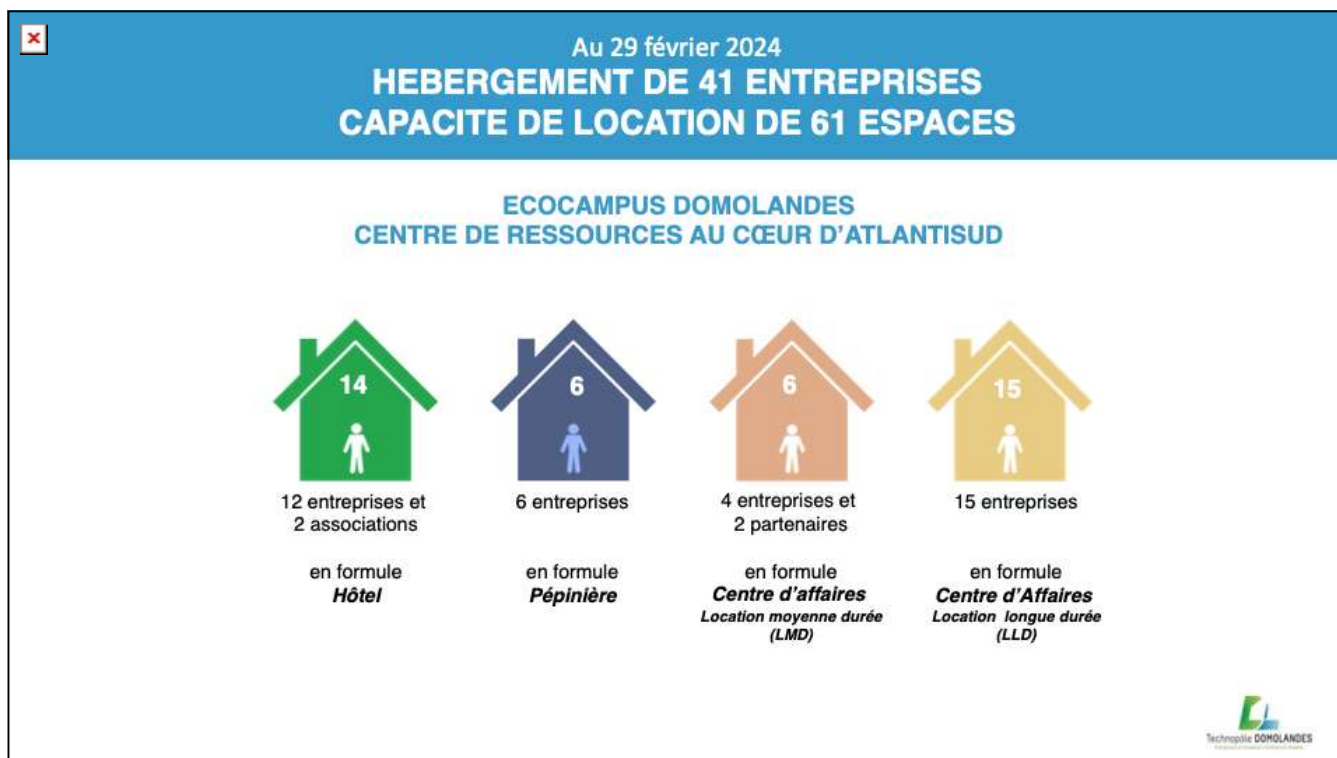
RESEAU PUBLIC-PRIVE



1.2. Offre immobilière

1.2.1 Activité de location d'espaces

1.2.1.1 Résultats de l'activité



Augmentation de la capacité d'accueil avec l'Ecocampus Domolandes

Les nouveaux bâtiments de bureaux et ateliers correspondant à la phase 1 de l'Ecocampus Domolandes ont été livrés au mois de juin 2023.

A la clôture de l'exercice budgétaire, ces nouveaux bâtiments sont quasiment loués en totalité (75 % d'occupation pour les 4 nouveaux ateliers et 88% d'occupation pour les 16 nouveaux bureaux). Une partie des bureaux libérés par les entreprises dans le bâtiment principal de Domolandes venues s'installer en longue durée dans les nouveaux locaux sont à louer.

Tous les ateliers extérieurs de Domolandes (hors nouvelles constructions) sont occupés.

Au 29 février 2024 le Technopôle comptait **41 entreprises sur site** :

- 12 entreprises et 2 associations en formule Hôtel
- 6 entreprises en formule Pépinière
- 4 entreprises et 2 partenaires en formule Centre d'Affaires (location moyenne durée)
- 15 entreprises en formule Centre d'Affaires (location longue durée)



Le taux d'occupation était de :

- 63% pour les bureaux du bâtiment principal ;
- 92% pour les ateliers ;
- 88% pour les nouveaux bureaux du bâtiment 54 ;
- 75% pour les nouveaux ateliers 46-48-50-52.

1.2.1.2. Tarifs pratiqués

Tarifs de location maximum (en € HT) des bureaux et ateliers en formule « Pépinière/Hôtel/Implantation »

TARIFS HT maximum des formules Pépinière/Hôtel/Implantation									
		Bureaux					Ateliers		
		15 m²	16 m²	18 m²	21 m²	28 m²	50 m²	150 m²	300 m²
Formule Pépinière (1 à 3 ans maximum)	Tarif hors forfait	180	190	216	252	336	400	750	1 500
	Forfait de services	120	120	120	120	120	90	90	90
	Total € HT/mois	300	310	336	372	456	490	840	1 590
Formule Hôtel (1 à 3 ans maximum)	Tarif hors forfait	210	224	252	294	392	500	900	1 800
	Forfait de services	120	120	120	120	120	90	90	90
	Total € HT/mois	330	344	372	414	512	590	990	1 890
Formule Implantation (1 à 2 ans maximum)	Tarif hors forfait	250	267	300	370	467	530	1050	2 100
	Forfait de services	120	120	120	120	120	90	90	90
	Total € HT/mois	370	387	420	490	587	620	1140	2 190



Tarifs de location maximum (en € HT) de l'espace de coworking « L'Atelier 28 » et de l'ECV

TARIFS HT maximum de "L'Atelier 28" et espaces au dessus de l'ECV			
TARIFS DE PASSAGE	Forfait	Bureau privatif	Espace de travail
À l'unité	Demi-journée	12,50	5
	Journée	20,83	8,33
	Semaine	83,33	37,50
TARIFS OCCASIONNELS	Forfait	Bureau privatif	Espace de travail
Carnet	5 journées ou 10 demi-journées	104,17	37,50
	10 journées ou 20 demi-journées	187,50	66,67
TARIFS RESIDENTS	Forfait	Bureau privatif	Espace de travail
Contrat	Mois	330	166,67
	Mois (engagement sur 6 mois)	300	150

TARIFS HT maximum de location de l'Espace Construction Virtuelle		
ECV	Durée	Tarif HT
Capacité 15 personnes Tarif hors opérateur	Location ½ journée	700

Les tarifs maximum (en € HT) pour les prestations d'expertise - assistance - accompagnement de projets (marketing, financier, fiscalité, numérique, ressources humaines, ...)

- Audit du projet et préconisations : 500 euros HT / jour / intervenant
- Assistance et pilotage opérationnel : 600 euros HT / jour / intervenant
- Direction de projet : 700 euros HT / jour / intervenant



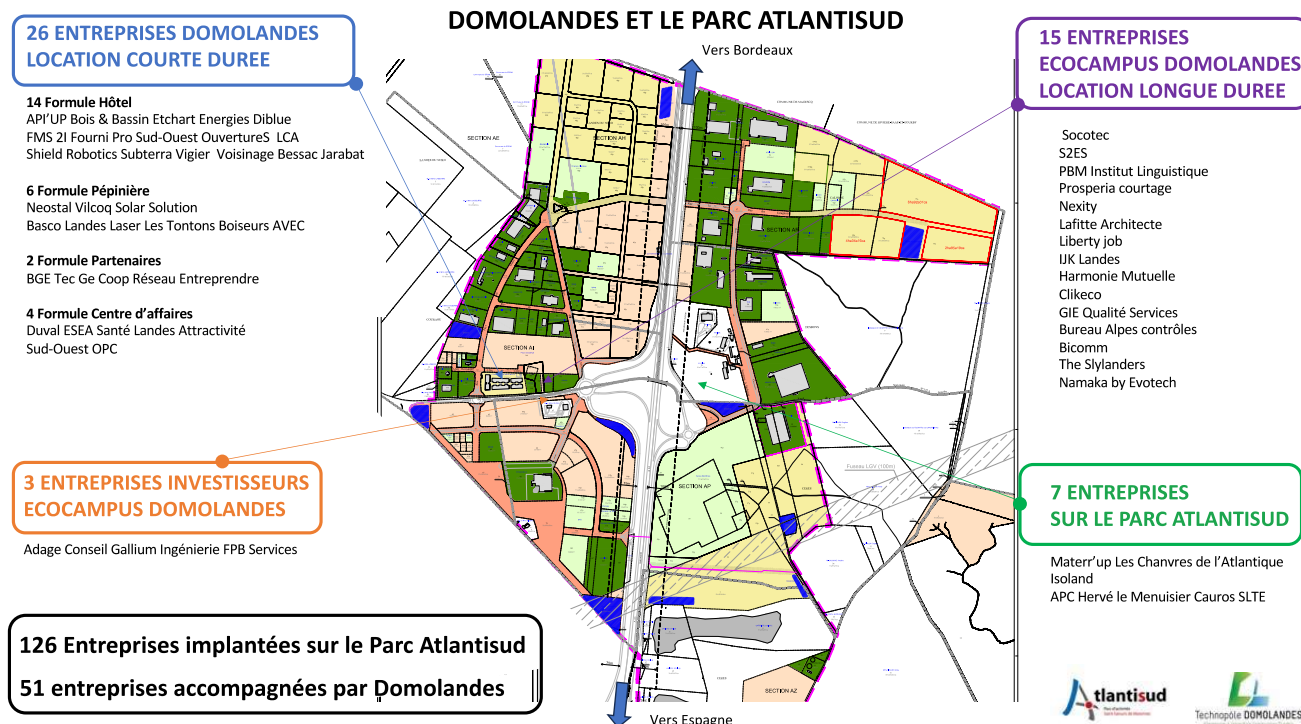
Les tarifs de location maximum (en € HT) des salles de réunion

TARIFS HT maximums de location des salles de réunion		
Salle Forêt	Durée	Tarif HT
Capacité 15 personnes Configuration reunion	Location ½ journée	50
	Location 1 journée	80
Salle Soleil	Durée	Tarif HT
Capacité 15 personnes Configuration reunion	Location ½ journée	50
	Location 1 journée	80
Salle Dune/ Salle Océan Atelier27	Durée	Tarif HT
Capacité 15 à 25 personnes en fonction de la configuration	Location ½ journée	100
	Location 1 journée	160
Salle Océan + Dune	Durée	Tarif HT
Capacité 20 à 80 personnes en fonction de la configuration	Location ½ journée	200
	Location 1 journée	320

1.2.1.3. Activité d'aide à l'investissement

51 entreprises sur les 126 entreprises implantées sur le parc Atlantisud sont issues de Domolandes.

- 3 entreprises de Domolandes ont investi dans les bâtiments Ecocampus (Adage Conseil, Gallium Ingénierie, FPB Services) ;
- 7 entreprises issues de Domolandes sont installées sur le parc Atlantisud.



1.3. Offre d'accompagnement :

1.3.1. Animation

L'activité a été marquée par la diversité des sujets et une orientation plus forte vers la formation.

Les principaux événements 2023-2024 ont été les suivants :

Conférences & animation réseau :

- TABLE RONDE LES ÉNERGIES ALTERNATIVES AU SERVICE DE LA VILLE - organisée avec Odéys et ADEME - 60 pers.
- SOIRÉE CREA'TIVE - Afterwork, visite d'entreprises et Speedmeeting autour de l'Economie Bleue - 55 pers.
- CONFÉRENCE IA & CHATGPT AUX SERVICES DES ENTREPRISES - Intervention de plusieurs entrepreneurs - 60 pers.
- PROJECTION DÉBAT « DE L'ASSIETTE À L'OCÉAN » - Organisée en partenariat avec l'association BLUTOPIA - 35 pers.
- COPIL PLATFORME NUMÉRIQUE RÉEMPLOI RÉGIONALE - Organisé avec IDRE et Odéys - 50 pers.
- CONFÉRENCE SUR L'ACQUISITION ET LA REPRISE D'ENTREPRISES - Organisée avec Belle Chasse conseil - 30 pers.
- CONFÉRENCE SUR HABITAT ET AMÉNAGEMENT DURABLE - Organisée avec Viwable - 35 pers.
- CONFÉRENCE SUR ECONOMIE CIRCULAIRE DANS LE BTP : UN ENJEU DE TERRITOIRE - organisée avec SITCOM, SOLTENA, et ODEYS - 90 pers.
- COMMISSION INNOVATION ET ENVIRONNEMENT FFB N-A - Organisée avec la FFB N-A - 90 pers.



Formations :

- 8 DÉJEUNERS CONFÉRENCES - Une thématique par mois, organisé avec IDESO - 10 à 15 pers. par atelier
- 8 ATELIERS D'ACCOMPAGNEMENT - Thématiques diversifiées (Commercial, RH, Communication, Gestion...) - 10 à 15 pers. par atelier
- ATELIER LEVÉE DE FONDS - Organisé avec ADI N-A, Hélioparc et Pulseo - 25 pers.
- RÉUNION D'INFORMATION RE2020 - Conférence et visite organisées avec la CMA 40 et Odéys - 30 pers.
- BOOT CAMP ESTP PARIS - Accueil d'un groupe de 30 étudiants ingénieurs de l'école ESTP durant 3 jours - 35 pers.

Près de 50% des événements sont liés à de la formation en journées thématiques.

Fréquentation des salles de réunion et actions collectives :

La fréquentation des espaces de réunion par des structures extérieures est en hausse avec un nombre de 4722 participants liés à l'activité de l'Académie de formation Domolandes et aux rencontres professionnelles avec des clients et partenaires diversifiés. Ceci marque la progression de l'activité du Centre de ressources dans le domaine de la formation.

Pour faire face à l'augmentation de la fréquentation des clients, nous avons mis en place une conciergerie pour répondre aux besoins des entreprises et des clients, mis en service une nouvelle salle de réunion (anciennement Atelier 26), organisé une restauration légère tous les jours avec 5 camions restaurant différents, le tout complété par l'ouverture de l'hôtel B&B dans la continuité du site.

S'agissant de l'activité de l'Académie de formation, de conférences et d'animation du Centre de ressources, un programme diversifié a été mis en œuvre tout au long de l'exercice avec une participation soutenue.

1.3.2. Détection et accompagnement de start up

Domolandes accompagne de multiples événements extérieurs avec en premier lieu, la 12ème édition du Grand Prix de l'Innovation Construction durable et Cadre de vie qui s'est tenue cette année à la FFB de Nouvelle Aquitaine à Bordeaux ainsi qu'au siège de la société Seqens pour la finale. L'opération a été un succès. Nos start-up AVEC et Shield Robotics ont été récompensées (prix de l'économie Néo-Aquitains et prix CCI des Landes notamment).

1.3.3. Laboratoire de recherche Digital et Cadre de Vie

Le Laboratoire de recherche Domolandes progresse. Les équipes sont organisées en fonction des sujets de thèse : Lacs de données ecoresponsables, valorisation de données d'objets connectés, trajectoires de vie.

L'équipe du Laboratoire Domolandes a été retenue pour présenter ses publications à 5 reprises : une conférence internationale aux Emirats Arabes Unis, à Nancy (Inforsid) et à Toulouse (GreenDays). Un outil de mesure de la consommation énergétique des systèmes informatiques, dénommé EcoFloc, a été créé et a fait l'objet de publications auprès de la communauté scientifique nationale et internationale.

Après le lancement du laboratoire avec 3 personnes (doctorants et encadrants), l'équipe a été renforcée sur l'exercice avec un maître de conférences supplémentaire de l'UPPA et une nouvelle doctorante. L'équipe prévoit 12 personnes à fin 2024 attachés au laboratoire dont 3 personnes présentes sur site.

Des premières analyses de données du territoire sont testées par des étudiants du laboratoire informatique de l'Université de Toulouse. Il s'agit pour l'instant d'interprétation de données « ouvertes » sur la région en matière de santé, commerces, enseignement, tourisme, transports. Les données propres au territoire des Landes doivent enrichir les données collectées pour l'élaboration des outils d'aide à la décision.



2. Compte rendu social

Personnel permanent au 29/02/2024

RÉPARTITION	28.02.2020	28.02.2021	28.02.2022	28.02.2023	29.02.2024
Cadres	7	8	6	7	8
Employés	1	0	0	1	1
Total	8	8	6	8	9

6 femmes – 3 hommes (hors Directeur Général mandataire social)
 7 CDI – 2 CDD

Ancienneté moyenne : 6 ans
 Age moyen : 46 ans

3. Compte rendu financier et comptable

3.1. Présentation du bilan

3.1.1. L'actif

Exercices	2023	2024
Actifs immobilisé	1 891 735	2 108 680
Actif Circulant	672 770	653 390
Comptes de régularisation	40 498	40 319
Total	2 605 003	2 802 389

3.1.2. Le passif

Exercices	2023	2024
Capitaux propres	687 970	770 121
Provisions	0	0
Dettes	1 917 033	2 032 268
Comptes de régularisation		
Total	2 605 003	2 802 389



3.2. Présentation du compte de résultat

Exercices	2023	2024
Produits	1 173 166	1 331 439
Dont Subvention	774 000	884 500
Prestations ECV	36 687	4 606
Prestations Pépinière/Hôtel/divers	362 479	365 460
Prestations Centre d'affaire longue durée (Ecocampus)		76 873
Charges	1 120 553	1 295 255
Résultat d'exploitation	52 613	36 183
Résultat financier	- 15 370	- 22 292
Résultat courant	37 243	13 890
Résultat exceptionnel	2 151	2 438
Impôt sur les sociétés	-2 292	- 68 220
Résultat de l'exercice	37 102	84 548

Commentaires :

Le résultat de l'exercice 2023/2024 est excédentaire de 84.549 € dont 71.820 € de crédit impôt recherche.

Le contexte était le suivant :

En sorties :

- le remboursement des prêts liés à la construction sur la totalité de l'exercice budgétaire ;
- une mise en service en cours d'année des nouveaux bâtiments de l'Ecocampus Domolandes avec un démarrage tardif de la commercialisation de 3 ateliers sur 4 en raison du changement d'implantation de la légumerie inclusive en juin 2023 ;
- un remplissage progressif des locaux libérés par les entreprises dans le bâtiment principal de Domolandes après leur réinstallation dans les nouveaux bâtiments ;

En rentrées :

- le projet de R&D mené au sein du laboratoire de recherche a fait l'objet d'un rescrit fiscal CIR en 2023 auprès de l'administration fiscale qui a validé le caractère R&D de celui-ci au sens du CIR (Article 244 quater B du code général des impôts).

Domolandes a présenté en Conseil d'administration la mise en place une politique socialement et économiquement responsable avec l'intégration des axes de SPASER mis en place par le Conseil Départemental des Landes (Schéma de Promotion des Achats Publics socialement et écologiquement responsables) suivant trois axes :

- Une commande publique socialement responsable
 - ❖ En renforçant l'insertion des personnes éloignées de l'emploi ;
 - ❖ En renforçant l'insertion des personnes en situation de handicap ;
 - ❖ En développant l'égalité Hommes-Femmes
- Une commande publique soucieuse de l'environnement
 - ❖ En intégrant une clause environnementale ou des critères environnementaux dans le cadre des consultations afin de promouvoir l'économie circulaire et lutter contre le réchauffement climatique
- La promotion d'un écosystème économique, social et solidaire

4. Liste entreprises et inventaire des biens mis à disposition

Annexe I liste des entreprises présentes sur le site

Annexe II fournitures mises à disposition et Annexe III biens mobiliers mis à disposition



Liste des 41 entreprises et partenaires hébergés au 29 février 2024

Formule Pépinière d'entreprises 6 structures nouvelles

- Basco Landes Laser
- Vilcoq*
- FMS2I
- AVEC
- Les Tontons Boiseurs
- Solar Solution

Formule hôtel d'entreprises 16 structures en développement

- BGE Landes
- Réseau Entreprendre Adour
- Bessac
- Vigier*
- Fourni Pro Sud Ouest (terrain réservé)
- Subterra (en voie d'implantation sur Atlantisud)
- Hubics
- Diblue
- Api Up
- Voisinage
- Shield Robotics
- My Web Team ?
- Bois et Bassin
- Jarabat*
- Etchart Energies*
- SARL Hontabal Ouverture'S (en voie d'implantation sur Atlantisud)

Formule Centre d'Affaires court et moyen terme 4 structures

- SO OPC
- Landes Attractivité
- Cabinet Forgeard
- Groupe Duval

Formule Centre d'Affaires location longue durée 15 structures

- Bicomm
- Lafitte Architecte
- Harmonie Mutuelle
- PMB Institut
- Nexity Foncier Conseil
- Alpes Contrôles
- GIE Qualité Entreprises
- Clikeco
- S2ES*
- Liberty Job*
- Socotec*
- The skylanders
- Namaka
- Prosperia*
- IJK Lande*

9 entreprises ont intégré Domolandes durant l'exercice (mention *)

7 sont sorties

- Qanta
- Cerithe
- Waste me Up
- Habca
- Island (implantée sur Atlantisud)
- Gaius
- FPB Services (implantée sur l'Ecocampus)

Liste des fournitures mises à disposition

ID : 040-254003189-20241122-GEO_DL1_221124-DE

DESIGNATION	REF	QUANTITE AU 28/02/2023	QUANTITE AU 29/02/2024
AUTRES			
TV LCD 60" 16/9 Full HD, 100Kz, 4 HDMI, Fonction Time Shift, DLNA, WIFI + support mural	LC60LE63SE/L SMV	1	1
Visio conférence et son équipement + meuble		1	1
JARRETIERES CUIVRES			
RJ45/RJ45 Cat 61 mètre	RJ6U1G1,00	1	1
FOURNITURE-RESEAU INFORMATIQUE			
HP 24-port Gig-T PoE+v2 zl Module	J9534A	1	1
HP X121 1G SFP LC SX Transceiver	J4858C	34	34
HP 24-port SFP v2 zl Module	J9537A	1	1
HP E2520-24G-PoE Switch	J9299A	13	13
HP E-MSM410 Access Point (WW)	J9427B	4	4
Jarretière optique 50/125 LC/LC duplex Zipp, grise, 1m	C0Z050LCLC5, 00	13	13
Jarretière optique 50/125 LC/LC duplex Zipp, grise, 5m	C0Z050LCLC1, 00	13	13
Onduleur APC back-ups cs 350 – onduleur (externe)-ca 230v-350 va-batterie d'onduleur acide de plomb-4 connecteur(s) de sortie	BK350EI	13	13
Carte 24 ports	J9534A	1	1
FOURNITURE – ACCES AU RESEAU INTERNET			
SonicWall NSA 2400 Network Security Appliance	01-SSC-7020	2	0
HP E-710 Mobility Controller	J9325A	1	0

Commentaire : Vétusté normale des fournitures au 29/02/2024

Liste des biens mobiliers mis à disposition

ID : 040-254003189-20241122-GEO_DL1_221124-DE

DESIGNATION	QUANTITE AU 28/02/2023	QUANTITE AU 29/02/2024	ETAT AU 29/02/2024
Lot 1 – Bureaux – Tables et Rangements			
1. Mobilier bureaux administratifs, pépinière, salle informatique et salle de reprographie			
Bureau 180/80 Piètement ferme (formant un O) vital + d'actiu	8	8	VETUSTE NORMALE
Option 1 : Voile de fond bureau 180/80 vital + d'actiu	5	5	VETUSTE NORMALE
Bureau 1800 x 800 avec 4 pieds vital + d'actiu	18	18	VETUSTE NORMALE
Caisson mobile métal d'actiu	18	18	VETUSTE NORMALE
Caisson mobile plateau assorti métal d'actiu	8	8	VETUSTE NORMALE
Desserte mobile direction vital + d'actiu	2	2	VETUSTE NORMALE
Armoire L 800 H 1980 Acial	1	1	VETUSTE NORMALE
Armoire L 1000 H 1980 Acial	6	6	VETUSTE NORMALE
Armoire L 1200 H 1980 Acial	24	24	VETUSTE NORMALE
Rehausse pour armoire L 800 Acial	1	1	VETUSTE NORMALE
Rehausse pour armoire L 1000 Acial	1	1	VETUSTE NORMALE
Rehausse pour armoire L 1200 Acial	7	7	VETUSTE NORMALE
Table de réunion 4 personnes D 120 Vital d'actiu	5	5	VETUSTE NORMALE
Table de réunion 6/8 personnes Vital d'actiu	1	1	VETUSTE NORMALE
Etagère niche direction Cubic d'actiu	1	1	VETUSTE NORMALE
Plan de décharge (reprographie) Vital d'actiu	1	1	VETUSTE NORMALE
2. Mobilier salle de réunion			
Estrade A2S International	1	1	VETUSTE NORMALE
Chariot de stockage estrade A2S international	1	1	VETUSTE NORMALE
Panneaux amovibles de façade Buroform « Agora »	2	2	VETUSTE NORMALE
Table fixe salle de réunion 1 – 20 places Buroform « Agora	1	1	VETUSTE NORMALE
Tables rabattables rectangulaires salle de réunion 2, 3, 4 1200 X 650 Buroform « Agora »	4	4	VETUSTE NORMALE
Tables rabattables rectangulaires salle de réunion 1400 X 650 Buroform « Agora » ⁱ	16	16	VETUSTE NORMALE
Tables rabattables rectangulaires salle de réunion 4 (1600) Buroform « Agora »	2	2	VETUSTE NORMALE
Tables rabattables extrémité arrondie salle de réunion 2,3 et 4 Buroform « Agora »	8	8	VETUSTE NORMALE
Tables rabattables ¼ de cercle salle de réunion 2,3 et 4 Buroform « Agora »	4	4	VETUSTE NORMALE
Tables rabattables supplémentaires pour l'ingénieur (L 1400 P 650) Buroform « Agora »	4	4	VETUSTE NORMALE
Tables rabattables L 1400 x P 650 microlure laiton reletement gris aluminium	8	8	VETUSTE NORMALE
Armoires credence salle réunion Buroform « Agora »	1	1	VETUSTE NORMALE

3. Mobilier salle de détente

Table ronde 5 places diamètre 1200 (cafétéria) Columbia	5		
Mange-debout 3 places diamètre 800 (cafétéria) Columbia	2	2	VETUSTE NORMALE

4. Mobilier hall d'accueil et accessoires

Présentoir documents Paperflow	1	1	VETUSTE NORMALE
Poteaux d'information Genexco	2	2	VETUSTE NORMALE
Vestiaires mobiles LAFA	2	2	VETUSTE NORMALE
Portemanteau mural Manade	25	25	VETUSTE NORMALE

Lot 2 – Sièges

Fauteuil de travail administratif Kados d'Actiu	7	7	VETUSTE NORMALE
Option n° 3 tête plus value	7	7	VETUSTE NORMALE
Fauteuil de travail pépinière Kados d'Actiu	18	18	VETUSTE NORMALE
Sièges visiteurs administratifs Meet chair de sedus	40	40	VETUSTE NORMALE
Sièges visiteurs pépinière Meet chair de sedus	34	34	VETUSTE NORMALE
Siège luge salle de réunion Match de sedus	20	20	VETUSTE NORMALE
Option n°5 cuir sièges luge Match de sedus salle de réunion 1 plus	20	20	VETUSTE NORMALE
Sièges salles de réunion 2, 3 et 4 Meet chair de sedus	90	89	VETUSTE NORMALE
Chaises cafétéria splash d'amat	25	25	VETUSTE NORMALE
Tabourets hauts cafétéria Hoop de Parri	5	5	VETUSTE NORMALE
Chariot simple stockage chaise Meet chair de sedus	2	2	VETUSTE NORMALE

Lot 3 – Mobiliers d'accueil intérieur et extérieur

Tables extérieures Indecasa	2	2	VETUSTE NORMALE
Chaises splash Amat	6	6	VETUSTE NORMALE
Variante plus value canapé/banquette accueil Bubble de Kartell	1	1	VETUSTE NORMALE

Lot 7 – Agencement salle immersive

Fauteuil de travail SR 100 rush de sedus	12	12	VETUSTE NORMALE
Fauteuil de travail SR 100 silent rush de sedus	1	1	VETUSTE NORMALE
Fauteuil de cinéma tulip de lame poutre	6	6	VETUSTE NORMALE
Fauteuil de cinéma tulip poutre	6	6	VETUSTE NORMALE
Table de réunion L4000 P2980	1	1	VETUSTE NORMALE
Bureau attenant à la table de réunion	1	1	VETUSTE NORMALE
Sièges espace inter-actif tabourets finition noir	3	3	VETUSTE NORMALE

– Autres

Plaque signalétique TOTEM	1	1	VETUSTE NORMALE
Enseigne lumineuse	1	1	VETUSTE NORMALE