



**SYNDICAT MIXTE
POUR L'AMENAGEMENT ET LA GESTION
DE LA ZONE D'ACTIVITES ECONOMIQUES
DE SAINT GEOURS DE MAREMNE**

N° 3

Objet : Centre de ressources et de développement DOMOLANDES : approbation du compte rendu annuel du délégataire au titre de l'exercice 2022/2023

Le 2 octobre 2023,

Le Comité Syndical dûment convoqué s'est réuni au Conseil départemental à Mont-de-Marsan, Salle Henri Lavielle, sous la présidence de M. Xavier FORTINON, Président du Syndicat Mixte.

Assistaient à cette réunion :

Représentant le Département des Landes

- M. Xavier FORTINON
- M. Jean-Luc DELPUECH
- M. Cyril GAYSSOT
- M. Olivier MARTINEZ
- Mme Sandra TOLLIS
- Mme Eva BELIN

Représentant la Communauté de communes Maremne Adour Côte-Sud

- M. Pierre FROUSTEY
- Mme Aurélie BERNEDE
- M. Hervé BOUYRIE
- M. Mathieu DIRIBERRY
- M. Lionel COUTURE
- M. Jean-François MONET

Avaient donné procuration :

- Mme Muriel LAGORCE à M. Xavier FORTINON
- Mme Jacqueline BENOIT DELBAST à M. Pierre FROUSTEY

Etaient excusés :

- Mme Sylvie BERGEROO
- M. Dominique COUTIERE
- M. Jean-Marc LESPAGE
- M. Damien DELAVOIE
- M. André JAKUBIEC
- M. Pierre PECASTAINGS

Etaient également présents :

- Pour la Communauté de communes Maremne Adour Côte-Sud : M. Christophe ARRONDEAU, Directeur de Cabinet
- Mme Isabelle COLOMB, Payeuse départementale
- Pour la SATEL : M. Frédéric DASSIE, Directeur et Mme Aurélie CAPDEVIELLE, Chargée d'opérations
- Pour la SPL Domolandes : M. Hervé NOYON, Directeur général et M. Damien HAULTCOEUR, Directeur du développement innovation & transformation digitale
- Pour le Conseil départemental :
 - Mme Isabel MORENO, Directrice Générale Adjointe Attractivité
 - Pour le Pôle Attractivité : M. Bernard SAPHY, Responsable et M. Eric SARGIACOMO,
 - Pour le Pôle « Syndicats Mixtes » : M. Nicolas BRUNIER, Responsable, Mme Stéphanie LASSIS et Mme Cécile DUPOUY



Le Comité Syndical,

VU l'article L. 1411-3 du code général des collectivités territoriales,

VU la convention de délégation de service public conclue entre le Syndicat Mixte et la société publique locale DOMOLANDES le 6 novembre 2019 pour la gestion et l'exploitation du Centre de ressources et de développement DOMOLANDES pour une période de cinq ans à compter du 1^{er} mars 2020,

CONSIDERANT qu'en vertu de la convention susvisée, le délégataire doit remettre au Syndicat Mixte chaque année un rapport annuel sur les conditions d'exécution de la délégation de service public,

VU le rapport du délégataire transmis par la SPL DOMOLANDES au titre de l'exercice 2022-2023,

VU le rapport du Président,

Après en avoir délibéré,

A l'unanimité des membres présents ou dûment représentés,

D E C I D E :

Après avoir constaté que M. Xavier FORTINON, en qualité de Président de la SPL DOMOLANDES, ne prenait pas part au vote de ce dossier,

- de prendre acte de la communication relative au rapport présenté par la SPL DOMOLANDES, en sa qualité de délégataire de la gestion et de l'exploitation du Centre de ressources et de développement DOMOLANDES, au titre de l'exercice allant du 1^{er} mars 2022 au 28 février 2023.

Le Président du Syndicat Mixte,

Xavier FORTINON

Envoyé en préfecture le 16/10/2023

Reçu en préfecture le 16/10/2023

Publié le 16/10/2023

ID : 040-254003189-20231002-GEO_DL3_21023-DE



Technopôle DOMOLANDES

SPL DOMOLANDES

Rapport du Délégué

Exercice 2022

(1^{er} Mars 2022 au 28 février 2023)

SPL DOMOLANDES

SPL au capital de 37 100 € - SIRET 524 460 789 000 26 – APE 8413Z

Parc d'activités Atlantisud – 50 allée de Cérès – 40230 SAINT GEOURS DE MAREMNE



1. Compte rendu technique d'activité

- 1.1 Rappel des axes stratégiques de Domolandes 2020
- 1.2 Le modèle Domolandes 2030
- 1.3 Offre immobilière
- 1.4 Offre d'accompagnement

2. Compte rendu social

3. Compte rendu financier et comptable

3.1 Présentation du bilan

- 3.1.1. L'actif
- 3.1.2. Le passif

3.2 Présentation du compte de résultat

4. Inventaire des biens mis à disposition

- Annexe I : liste des entreprises présentes sur le site et leur évolution
- Annexe II : fournitures mises à disposition
- Annexe III : biens mobiliers mis à disposition



1. Compte rendu technique d'activité

1.1. Rappel des axes stratégiques de Domolandes 2020

Consolider Domolandes sur Atlantisud

Créer un pôle d'excellence sur Atlantisud

Domolandes poursuit son développement selon 2 directions :

- D'une part, attirer les start-up d'innovation.
- D'autre part multiplier la réalisation de projets innovants.

1.2. Le modèle de Domolandes 2030

Fort de ses 12 ans d'expérience, Domolandes est connu comme une destination d'exception pour l'Innovation et l'entreprise de demain. Domolandes change d'échelle et élargit son champ d'intervention. Ses priorités sont :

- Consolider Domolandes sur Atlantisud ;
- Construire la destination de l'entreprise de demain ;
- Affirmer la dimension Enseignement et recherche ;

LE MODELE DOMOLANDES 2030

LA TECHNOPOLE DES LANDES

Terre des possibles et d'innovation

COLLECTIVITES-UNIVERSITES-ECOLES-ENTREPRISES

DEVELOPPEMENT TERRITORIAL PAR L'INNOVATION



DOMOLANDES 2030 - OFFRE D'INNOVATION

Offre Immobilière

Offre d'accompagnement

Location

Investissement

Animation

Start-up

Expertise

Formation

Laboratoire
de Recherche

...

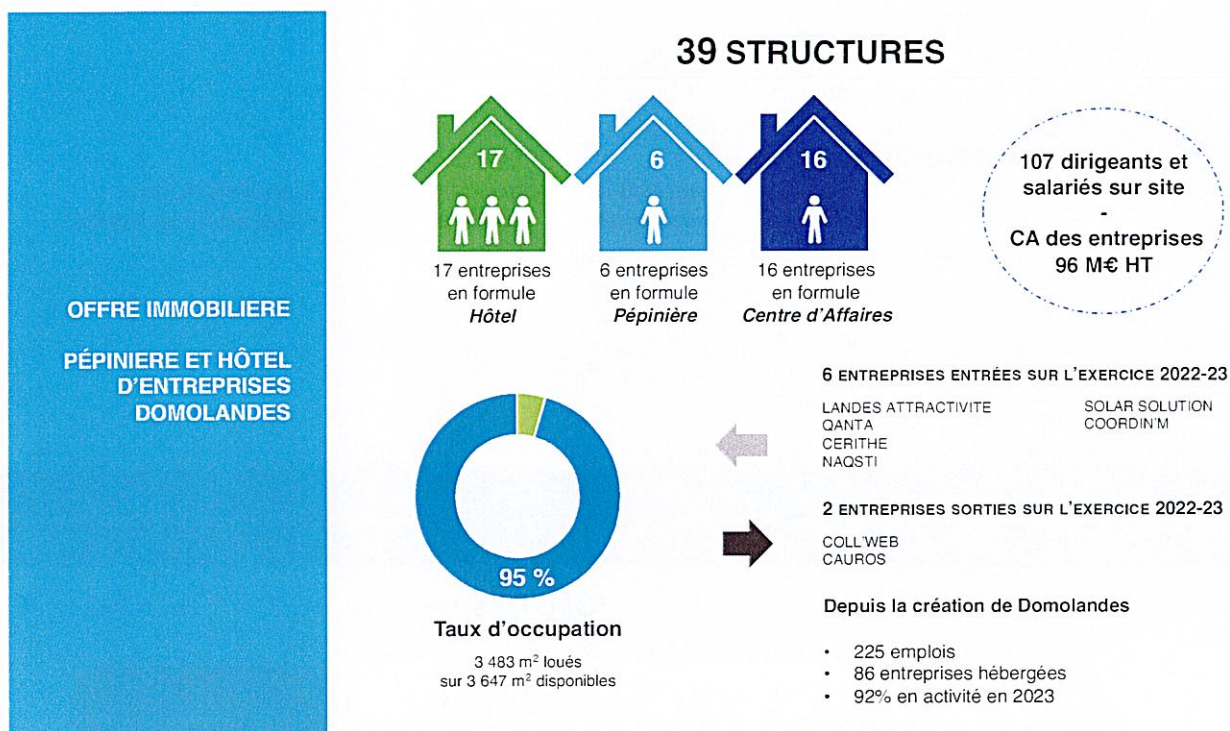
RESEAU PUBLIC-PRIVE



1.3. Offre immobilière

1.3.1 Activité de location d'espaces

1.3.1.1 Résultats de l'activité



- Au 28 février 2023 le Technopôle comptait **39 entreprises sur site** :

- 17 entreprises en formule Hôtel
- 6 entreprises en formule Pépinière
- 16 entreprises en formule Centre d'Affaires

Le taux d'occupation était de 95% soit 3483 m² loués sur 3647 m² disponibles.

6 entreprises sont entrées sur l'exercice : Landes Attractivité, Qanta, Cerithe, Naqsti, Solar Solution, Coordin'm.

2 entreprises sont sorties sur l'exercice : Coll'web, Cauros.

Depuis la création de Domolandes nous comptons 225 emplois, 86 entreprises hébergées dont 92% en activité en 2023



1.3.1.2. Tarifs pratiqués

Tarifs de location maximums (en € HT) des bureaux et ateliers en formule « Pépinière/Hôtel/Implantation »

TARIFS HT maximum des formules Pépinière/Hôtel/Implantation									
		Bureaux					Ateliers		
		15 m²	16 m²	18 m²	21 m²	28 m²	50 m²	150 m²	300 m²
Formule Pépinière (1 à 3 ans maximum)	Tarif hors forfait	180	190	216	252	336	400	750	1 500
	Forfait de services	120	120	120	120	120	90	90	90
	Total € HT/mois	300	310	336	372	456	490	840	1 590
Formule Hôtel (1 à 3 ans maximum)	Tarif hors forfait	210	224	252	294	392	500	900	1 800
	Forfait de services	120	120	120	120	120	90	90	90
	Total € HT/mois	330	344	372	414	512	590	990	1 890
Formule Implantation (1 à 2 ans maximum)	Tarif hors forfait	250	267	300	370	467	530	1050	2 100
	Forfait de services	120	120	120	120	120	90	90	90
	Total € HT/mois	370	387	420	490	587	620	1140	2 190

Tarifs de location maximums (en € HT) de l'espace de coworking « L'Atelier 28 » et de l'ECV

TARIFS HT maximum de "L'Atelier 28"			
TARIFS DE PASSAGE	Forfait	Bureau privatif	Espace de travail
À l'unité	Demi-journée	12,50	5
	Journée	20,83	8,33
	Semaine	83,33	37,50



TARIFS OCCASIONNELS	Forfait	Bureau privatif	Espace de travail
Carnet	5 journées ou 10 demi-journées	104,17	37,50
	10 journées ou 20 demi-journées	187,50	66,67
TARIFS RESIDENTS	Forfait	Bureau privatif	Espace de travail
Contrat	Mois	291,67	133,33
	Mois (engagement sur 6 mois)	250	116,67

TARIFS HT maximum de location de l'Espace Construction Virtuelle		
ECV	Durée	Tarif HT
Capacité 15 personnes Tarif hors opérateur	Location ½ journée	700

Les tarifs maximum (en € HT) pour les prestations d'expertise - assistance - accompagnement de projets (marketing, financier, fiscalité, numérique, ressources humaines, ...)

- Audit du projet et préconisations : 500 euros HT / jour / intervenant
- Assistance et pilotage opérationnel : 600 euros HT / jour / intervenant
- Direction de projet : 700 euros HT / jour / intervenant

Les tarifs de location maximum (en € HT) des salles de réunion

TARIFS HT maximums de location des salles de réunion		
Salle Forêt	Durée	Tarif HT
Capacité 15 personnes Configuration reunion	Location 2h	20
	Location ½ journée	50
	Location 1 journée	80

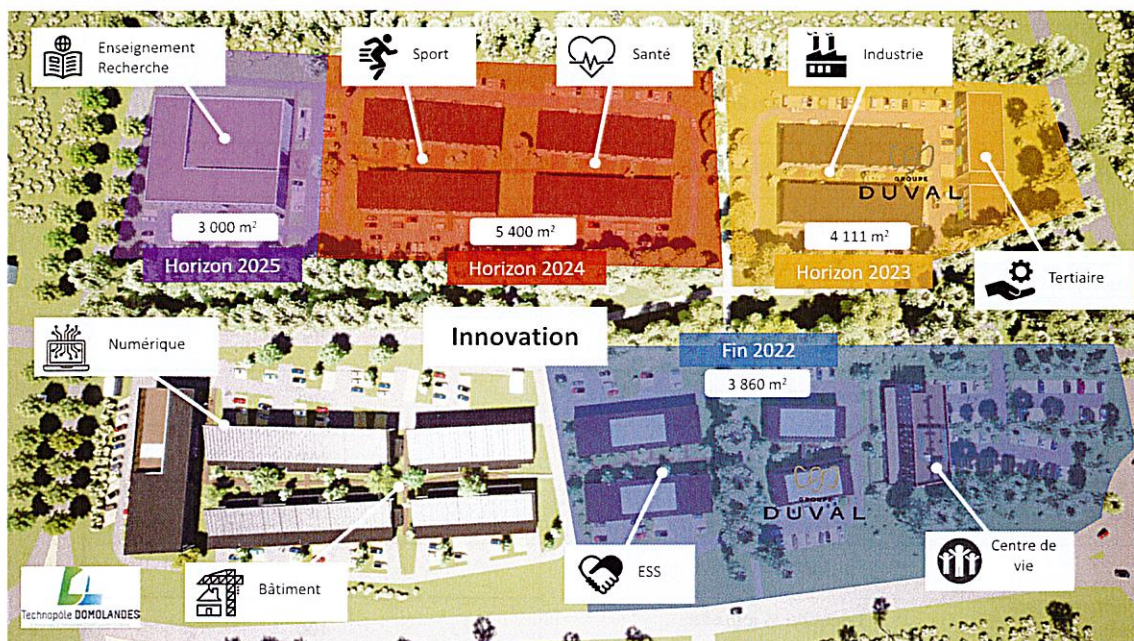


Salle Soleil	Durée	Tarif HT
Capacité 15 personnes Configuration reunion	Location 2h	20
	Location ½ journée	50
	Location 1 journée	80
Salle Dune	Durée	Tarif HT
Capacité 15 à 25 personnes en fonction de la configuration	Location 2h	50
	Location ½ journée	100
	Location 1 journée	160
Salle Océan	Durée	Tarif HT
Capacité 15 à 25 personnes en fonction de la configuration	Location 2h	50
	Location ½ journée	100
	Location 1 journée	160
Salle Océan + Dune	Durée	Tarif HT
Capacité 20 à 80 personnes en fonction de la configuration	Location 2h	100
	Location ½ journée	200
	Location 1 journée	320

1.3.1.3. Augmentation de la capacité d'accueil en 2023 avec l'Ecocampus Domolandes

Le projet permet de mettre en œuvre le changement d'échelle Domolandes 2030 et consolider le lieu d'exception en tant que destination de l'entreprise de demain en augmentant la capacité d'accueil d'acteurs publics et entreprises privés autour de l'innovation.

Le projet suit son cours avec les 4 premiers bâtiments soit 3 860 m2 supplémentaires.
 L'augmentation de la capacité d'accueil se réalise tout au long de l'année 2022.





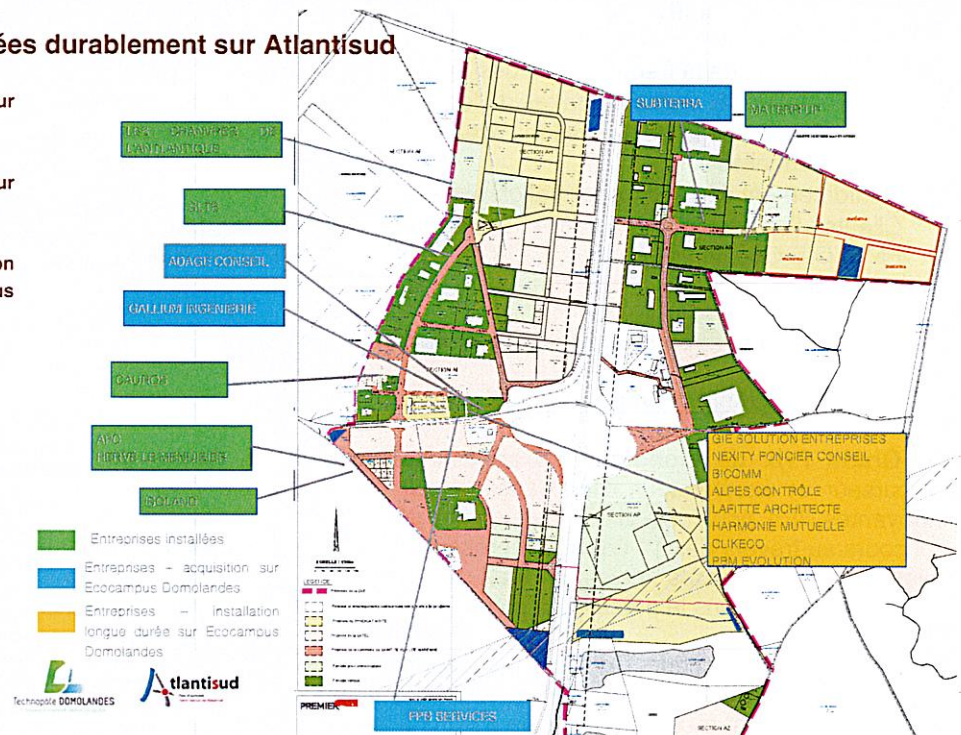
1.3.1.4. Activité d'aide à l'investissement

L'action de Domolandes a contribué à fixer 19 entreprises durablement sur le parc d'activités Atlantisud dans les 2 dernières années (en location longue durée ou en investissement)

- 7 en position d'investisseurs/locataires sur Atlantisud (Les Chanvres de l'Atlantique, SLTE, Cauros, APC, Hervé le Menuisier, Island, Materr'up).
- 4 en position d'investisseurs au sein de l'Ecocampus Domolandes (Adage Conseil, Gallium Ingenierie, FPB services, Subterra)
- 8 entreprises sont en location longue durée sur l'Écocampus Domolandes (GIE Solution entreprises, Nexity Foncier conseil, Bicom, Alpes contrôle, Lafitte architecte, Harmonie mutuelle, Clikeco, PBM évolution).

19 entreprises implantées durablement sur Atlantisud

- 7 entreprises sont fixées sur Atlantisud entre 2022 et 2023
- 4 entreprises ont investi sur l'Ecocampus Domolandes
- 8 entreprises sont en location longue durée sur l'Ecocampus Domolandes



1.4. Offre d'accompagnement :

1.4.1. Animation

L'activité a été marquée par la diversité des sujets et une orientation plus forte vers la formation

Les principaux événements 2022-2023 ont été les suivants :

- TABLE RONDE - Les énergies alternatives, organisée avec Odéys
- 10 DÉJEUNERS CONFÉRENCES - Une thématique par mois, organisé avec IDESO
- 10 ATELIERS D'ACCOMPAGNEMENT - Thématiques diversifiées
- ATELIER LEVÉE DE FONDS - Organisé avec ADI N-A, Helioparc et Pulséo



- 2 AFTERWORKS - Thématiques tournées vers l'entrepreneur
- BOOT CAMP ESTP PARIS - Accueil d'un groupe de 30 étudiants ingénieurs durant 3 jours sur la création d'entreprises
- ATELIER PROGRAMME RE-ACTION - Programme de 12 jours sur les enjeux environnementaux organisé avec Make Sense
- SÉQUENCE LANDES INNOVATION - Rencontres des Technopoles et Université UPPA – CEPYA
- RÉUNION D'INFORMATION RE2020 - Conférence et visite organisées avec la CMA 40 et Odéys
- ATELIER SENSIBILISATION LEVÉE DE FONDS - Organisé à Pau par ADI N-A, Domolandes, Pulséo et Helioparc
- GRAND PRIX DE L'INNOVATION CONSTRUCTION DURABLE & CADRE DE VIE 2022
 - ✓ Jury régional au siège de la FFB N-Aquitaine à Bordeaux
 - ✓ Grand Jury à la Seine Musicale (Paris) dans le cadre du *Moniteur Innovation Day*

Fréquentation des salles de réunion et actions collectives :

- Augmentation de la fréquentation des salles : + 46 %
- Augmentation du chiffre d'affaires de location de salles : + 30 %
- Diversification de la fréquentation : Ateliers thématiques, conférences, réunions, formations, rencontres professionnelles...
- Renforcement de l'activité formation conférences
- Clients : Sensiroute, SATEL, MACS, Réseau Entreprendre Adour, Pays Adour Landes Océane, Labeyrie, FMS, GIE Qualité Entreprises, La Poste, Zoomalia, Telepilote Academy, Ennolys, entreprises hébergées...

1.4.2. Détection et accompagnement de start up

Activité Innovation/Accompagnement

Le Grand Prix de l'Innovation Construction durable & Cadre de Vie organisé par Domolandes est précurseur et accélérateur d'innovation. C'est une étape clé pour les porteurs de projets et les start-up innovantes. Il a pour objectif de détecter et de récompenser les projets innovants de la filière Bâtiment. Le concours au travers des 11 éditions représente 1 200 manifestations d'intérêt, 600 dossiers étudiés, 190 projets retenus pour les phases finales, 94 start-up nominées par le Grand Jury, 25 lauréats primés. Le concours est largement relayé dans la presse, il a un jury prestigieux et a pu révéler quelques pépites.

La demi-finale du concours Domolandes s'est tenue au siège de la FFB Nouvelle Aquitaine à Bordeaux avec une forte présence des bailleurs sociaux au jury (XL Habitat, Clairsienne, Domofrance).

Le Grand Jury s'est réuni pour la finale à Paris à la Seine Musicale - Île Seguin dans le cadre du *Moniteur Innovation Day*.

Les 8 entreprises finalistes sont :

CAELI ENERGIE - Conception et la fabrication de systèmes de climatisation bas carbone

SEVE UP - Tableaux de bords numériques conçus pour chaque usage métier

THERMI UP - Dispositif permettant de transférer la chaleur des eaux grises vers les eaux fraîches

KELLIG EMREN - Bio matériaux de construction

EQUIUM - Production de chaleur et de froid grâce à la technologie thermoacoustique

PURENAT - Purificateurs d'air nouvelle génération

FOGO - Radiateur électrique à inertie sèche qui allie Graphene et BFUHP

OPTIMIZ CONSTRUCTION - Solution numérique qui optimise les matériaux

Les finalistes distingués sont **CAELI ENERGIE** (Grenoble) et **PURE NAT** (Nouvelle Aquitaine)



1.4.3. Expertise projets numérique et construction avec l'Espace Construction Virtuelle

Activité de l'Espace Construction Virtuelle

Domolandes via son Espace Construction Virtuelle travaille avec l'appui de la SEML Hubics des projets dans le domaine de l'innovation et de la transformation digitale dans la construction durable et le cadre de vie

Listes de projets identifiés pour le Technopôle :

- Projet sur borne holographique dans l'espace central de Domolandes
- Déploiement du jumeau numérique du Parc d'Atlantisud et de Domolandes
- Application sur hologramme du jumeau numérique de l'Ecocampus Domolandes
- Escape game BIM Domolandes
- Animation de Conférences et de formations sur le BIM CIM
- Montage d'événements liés à la transformation digitale à Domolandes et à l'extérieur
- Projets de collaboration avec les CFA de Morcenx, FFB, Lycée Haroun Tazieff, Communes de Macs, du Seignanx, du Grand Dax...)
- Montage d'un CFA des métiers du numérique avec les entreprises du Parc Atlantisud

1.4.4. Enseignement

Domolandes, le Conseil Départemental des Landes, Macs et les Universités de Toulouse 1 Capitole et UPPA ont signé une convention avec Airbus afin de monter un projet de formation en alternance pour les besoins d'Airbus en perspective d'un écosystème facilitant la fondation d'une Usine digitale (Usine Digitale de composant logiciel) sur la zone Atlantisud. Les formations d'étudiants se feront dans le secteur du digital : Big Data, PLM, Cloud, IA Développement, Cybersécurité, Green IT et tout domaine connexe de l'IT pour des cursus de formations universitaires diplômantes suivies notamment sur le site du campus Technopôle Domolandes.

1.4.5. Recherche

Chaire de recherche industrielle Digital et cadre de vie

Dans la continuité de son expertise numérique et dans le cadre de la mise en œuvre de l'Ecocampus Domolandes, le Technopôle crée un Laboratoire de recherche fédérateur d'innovation pour le territoire et créateur de valeur pour les entreprises.

L'exercice a été marqué par les échanges développés avec les Universités, la Région, le Conseil départemental des Landes et Macs pour accompagner la création du laboratoire de recherche.

Le projet de recherche universitaire industrielle porte sur le thème du Digital et Cadre de vie

Thématique : Bien vivre et bien vieillir dans son habitat

Ingénierie : Intelligence artificielle et donnée numérique

Lacs de données écoresponsables

Le lancement du laboratoire est initié avec 3 chercheurs sur Domolandes

- 1 contrat Post Doctorant Humberto ALVAREZ VALERA (septembre 2022)
- 1 contrat Cifre Yessica ROSAS CUEVAS (juin 2023)
- 1 stagiaire LIUPPA Alexandre Maurice



L'encadrement des travaux est suivi par 4 chercheurs expérimentés des universités

- 1 Professeur des universités : Franck RAVAT
- 3 Maîtres de conférences : Nathalie Valles PARLANGEAU, Philippe ROOSE et Jiefu SONG

L'exercice 2022 a permis outre la structuration de l'équipe ci-dessus exposée, la mise en place des outils de travail en commun sur les échanges de données écoresponsables et la réponse aux appels à projet.

Une convention de collaboration de recherche entre Domolandes, l'UPPA et UT1 a été signée.

Une convention d'étude avec l'IRIT Toulouse a été passée.

Des conventions de mise à disposition de données anonymisées ont été signées entre les partenaires.

Les travaux du programme de R&D du laboratoire Domolandes ambitionnent de proposer une solution méthodologique et une preuve de concept opérationnelle permettant de représenter **des évolutions de vie** dans le domaine du **bien vivre et bien vieillir** sur le territoire Landais.

Les travaux de recherche visent à :

- Identifier les besoins avec les acteurs institutionnels (et partenaires) : Communauté de communes MACS, Conseil départemental des Landes, Bailleur social XL Habitat et de la Technopôle DOMOLANDES.
- Proposer un outil technologique simplifié afin d'intégrer, stocker et valoriser la donnée.
- Proposer un modèle sémantique pour représenter les trajectoires de vie des données territoriales en structurant l'ensemble des informations pertinentes afin d'en faciliter à la fois l'analyse et la représentation.
- Proposer un système d'aide à la décision pour sensibiliser, expliquer ou prédire.

Pour cela plusieurs étapes sont nécessaires qui ont fait l'objet des premières études au sein de Domolandes et en partenariat avec les Universités :

1/ Avoir un outil d'intégration, de traitement et de stockage de données écoresponsable. Il s'agit ici de développer un **Data Lake écoresponsable**.

2/ Avoir des **outils de mesures énergétiques** fiables et complets.



2. Compte rendu social

Personnel permanent au 28/02/2023

RÉPARTITION	28.02.2020	28.02.2021	28.02.2022	28.02.2023
Cadres	7	8	6	7
Employés	1	0	0	1
Total	8	8	6	8

3. Compte rendu financier et comptable

3.1. Présentation du bilan

3.1.1. L'actif

Exercices	2022	2023
Actifs immobilisé	714 206	1 891 735
Actif Circulant	811 487	672 770
Comptes de régularisation	48 613	40 498
Total	1 574 306	2 605 003

3.1.2. Le passif

Exercices	2022	2023
Capitaux propres	646 117	687 970
Provisions	0	0
Dettes	928 189	1 917 033
Comptes de régularisation		
Total	1 574 306	2 605 003

3.2. Présentation du compte de résultat

Exercices	2022	2023
Produits	1 172 556	1 173 166
Dont Subvention DSP	700 000	774 000
Prestations ECV	75 998	36 687
Prestations Pépinière/Hôtel	396 558	362 479
Charges	1 132 653	1 120 553
Résultat d'exploitation	39 903	52 613
Résultat financier	- 2 001	- 15 370
Résultat courant	37 902	37 243
Résultat exceptionnel	3 502	2 151
Impôt sur les sociétés	-11 388	- 2 292
Résultat de l'exercice	30 016	37 102



Commentaires :

Le résultat net de l'exercice 2022-2023 s'élève 37 102 € HT.

Sur l'exercice, il a été réalisé 1 162 687 € d'immobilisations en cours pour l'achat des deux bâtiments de l'Ecocampus Domolandes. Il s'agit des règlements effectués dans le cadre des VEFA, payés au fur et à mesure de l'avancée des travaux.

4. Inventaire des biens mis à disposition

Annexe I liste des entreprises présentes sur le site et leur évolution

Annexe II (fournitures mises à disposition) et Annexe III (biens mobiliers mis à disposition)



Liste des entreprises présentes sur le site et leur

L'hôtel d'entreprises : 14 entreprises en développement dont 2 organismes partenaires

Intégration en 2012

BGE LANDES TEC GE COOP

Formation et conseil en création et reprises d'entreprises

Contact : Richard Gayon et Martine Vincent

Contact : Eric Larroquette et Alexandre Comères

LES CHANVRES DE L'ATLANTIQUE

Transformation de produits issus du chanvre

Contact : Vincent Lartisien et Laurence Remy

Intégration en 2015

ISOLAND

Isolation thermique de bâtiment

Contact : Nicolas Duval

Intégration en 2017

SUBTERRA

Solutions de réhabilitation sans tranchée de réseaux

Contact : Romain Bouchet

LAFITTE ARCHITECTE

Architecte HMONP

Contact : Anais Lafitte

Intégration en 2018

BICOMM

Vente et maintenance de solutions informatiques

Contact : Rémy Lannemajou

Intégration en 2015

RESEAU ENTREPRENDRE ADOUR

Accompagnement et financement d'entrepreneurs

Contact : Séverine Eran

GAIUS

Conception, Construction et Entretien piscines naturelles

Contact : Alexander Pearson

Intégration en 2016

FOURNIPRO SUD OUEST

Négoce de matériel et fournitures

Situation au 01/09/2022

21

L'hôtel d'entreprises : 14 entreprises en développement dont 2 organismes partenaires

Intégration en 2020

FPB SERVICES

Maintenance de Chaudières Industrielles

Contact : Lionel Puyo et Cédric Flori

SHIELD ROBOTICS

Bureau d'études innovation robotique et drones

Contact : Anthony Gavend et Segolène Lespor

DIBLUE

Conception Fabrication de Terrasses Mobiles de piscines

Contact : Didier Lalanne

API UP

Tri et recyclage d'articles en cuir

Contact : Valérie Fernani

Intégration 2022

VOISINAGE

SECTEUR DE L'ESS

Association d'insertion

Contact : Fanny Ducamp

Situation au 01/09/2022

22



Liste des entreprises présentes sur le site et leur

L'hôtel d'entreprises : 14 entreprises en développement dont 2 organismes partenaires

Intégration 2022

SUD OUEST OPC

Maîtrise d'Œuvre et Entreprise Générale Bâtiment

Contact : Frédéric Sarraide

GIP ESEA

Numérique Santé Landes

Contact : Frédéric Sarraide

COLLECTIF WEB AND COM

Services Web pour les professionnels

Contact : Cathie Elias Violier

Intégration 2019

HARMONIE MUTUELLE

Mutuelle Santé et Prévoyance

Contact : Juliette Moret

GROUPE DUVAL

Promotion Immobilière

Contact : Philippe Soler et Hugues Gimenez

PMB EVOLUTION

Formation en langues étrangères et coaching

Contact : Andrea et Franck Besse

ADAGE CONSEIL

Expertise Comptable et Conseil

Contact : Peggy Munich

Intégration 2016

NEXITY FONCIER CONSEIL

Aménageur Lôtisseur

Contact : Sandrine Baribaud

ALPES CONTROLE

Agence Landes, Bureau Contrôle technique de construction, vérification des équipements et installations

Contact : Nicolas Pic Bonnal puis Colin Commandeur

Intégration en 2015

CAUROS

Ingénierie Aménagement, Paysagisme, Cabinet de Géomètre

Contact : Karine Brana et Didier Deslous

GIE QUALITE ENTREPRISES

Formation et conseil dans l'environnement, la santé et la sécurité, les ressources humaines

Contact : Gratiel Sarthou

Intégration en 2014

CLIKECO

Agence Aquitaine, Une solution clé en main pour la gestion des déchets.

Contact : Hervé Lartigue puis Hugo Truf

Situation au 01/09/2022

23

La Pépinière d'entreprises : 9 jeunes entreprises qui représentent 23 emplois

Intégration 2019

→ HUBICS

Innovation Numérique Habitat et cadre de vie

Contact : Matthieu Defferin

→ GALLIUM INGENIERIE

Bureau d'Études Fluides

Contact : Guillaume Maillen

Intégration 2020

→ OUVERTURE S SARL HONTABAL

Menuiserie Intérieur Extérieur

Contact : Sébastien Hontarède

→ IRON DREAM LANDES

Création Métal Bois

Contact : Jean Philippe Robin

→ WASTE ME UP

Collecte et valorisation de drèches de brasserie

Contact : Frédéric Mauny et Florian Bethgnies

Intégration 2021

→ FMS II

Agence d'Intérim Inclusive

Contact : Maria Capdepon

Intégration 2022

→ AVEC

Conception fabrication vente de matériaux bio sourcés

Contact : Pierre Yves Morvan

→ HABCA

Conseil et Formation Habitat Bas Carbone

Contact : Jeannette Boiret et Clément Lary

→ LES TONTONS BOISEURS

Menuiserie traditionnelle et numérique

Contact : Adrien Francine

Situation au 29/03/2023

20

Liste des fournitures mises à disposition

DESIGNATION	REF	QUANTITE AU 28/02/2022	QUANTITE AU 28/02/2023
AUTRES			
TV LCD 60" 16/9 Full HD, 100Kz, 4 HDMI, Fonction Time Shift, DLNA, WIFI + support mural	LC60LE63SE/L SMV	2	1
Visio conférence et son équipement + meuble		1	1
JARRETIERES CUIVRES			
RJ45/RJ45 Cat 61 mètre	RJ6U1G1,00	1	1
FOURNITURE-RESEAU INFORMATIQUE			
HP 24-port Gig-T PoE+v2 zl Module	J9534A	1	1
HP X121 1G SFP LC SX Transceiver	J4858C	34	34
HP 24-port SFP v2 zl Module	J9537A	1	1
HP E2520-24G-PoE Switch	J9299A	13	13
HP E-MSM410 Access Point (WW)	J9427B	4	4
Jarretière optique 50/125 LC/LC duplex Zipp, grise, 1m	C0Z050LCLC5, 00	13	13
Jarretière optique 50/125 LC/LC duplex Zipp, grise, 5m	C0Z050LCLC1, 00	13	13
Onduleur APC back-ups cs 350 – onduleur (externe)-ca 230v-350 va-batterie d'onduleur acide de plomb-4 connecteur(s) de sortie	BK350EI	13	13
Carte 24 ports	J9534A	1	1
FOURNITURE – ACCES AU RESEAU INTERNET			
SonicWall NSA 2400 Network Security Appliance	01-SSC-7020	2	2
HP E-710 Mobility Controller	J9325A	1	1

Commentaire : Vétusté normale des fournitures au 28/02/2023

Liste des biens mobiliers mis à disposition ID : 040-254003189-20231002-GEO_DL3_21023-DE

DESIGNATION	QUANTITE AU 28/02/2022	QUANTITE AU 28/02/2023	ETAT AU 28/02/2023
Lot 1 – Bureaux – Tables et Rangements			
1. Mobilier bureaux administratifs, pépinière, salle informatique et salle de reprographie			
Bureau 180/80 Piètement ferme (formant un O) vital + d'actiu	8	8	VETUSTE NORMALE
Option 1 : Voile de fond bureau 180/80 vital + d'actiu	5	5	VETUSTE NORMALE
Bureau 1800 x 800 avec 4 pieds vital + d'actiu	18	18	VETUSTE NORMALE
Caisson mobile métal d'actiu	18	18	VETUSTE NORMALE
Caisson mobile plateau assorti métal d'actiu	8	8	VETUSTE NORMALE
Desserte mobile direction vital + d'actiu	2	2	VETUSTE NORMALE
Armoire L 800 H 1980 Acial	1	1	VETUSTE NORMALE
Armoire L 1000 H 1980 Acial	6	6	VETUSTE NORMALE
Armoire L 1200 H 1980 Acial	24	24	VETUSTE NORMALE
Rehausse pour armoire L 800 Acial	1	1	VETUSTE NORMALE
Rehausse pour armoire L 1000 Acial	1	1	VETUSTE NORMALE
Rehausse pour armoire L 1200 Acial	7	7	VETUSTE NORMALE
Table de réunion 4 personnes D 120 Vital d'actiu	5	5	VETUSTE NORMALE
Table de réunion 6/8 personnes Vital d'actiu	1	1	VETUSTE NORMALE
Etagère niche direction Cubic d'actiu	1	1	VETUSTE NORMALE
Plan de décharge (reprographie) Vital d'actiu	1	1	VETUSTE NORMALE
2. Mobilier salle de réunion			
Estrade A2S International	1	1	VETUSTE NORMALE
Chariot de stockage estrade A2S international	1	1	VETUSTE NORMALE
Panneaux amovibles de façade Buroform « Agora »	2	2	VETUSTE NORMALE
Table fixe salle de réunion 1 – 20 places Buroform « Agora	1	1	VETUSTE NORMALE
Tables rabattables rectangulaires salle de réunion 2, 3, 4 1200 X 650 Buroform « Agora »	4	4	VETUSTE NORMALE
Tables rabattables rectangulaires salle de réunion 1400 X 650 Buroform « Agora » ¹	16	16	VETUSTE NORMALE
Tables rabattables rectangulaires salle de réunion 4 (1600) Buroform « Agora »	2	2	VETUSTE NORMALE
Tables rabattables extrémité arrondie salle de réunion 2,3 et 4 Buroform « Agora »	8	8	VETUSTE NORMALE
Tables rabattables ¼ de cercle salle de réunion 2,3 et 4 Buroform « Agora »	4	4	VETUSTE NORMALE
Tables rabattables supplémentaires pour l'ingénieur (L 1400 P 650) Buroform « Agora »	4	4	VETUSTE NORMALE
Tables rabattables L 1400 x P 650 microlure laiton reletement gris aluminium	8	8	VETUSTE NORMALE

Armoires credence salle réunion Buroform « Agora »		1		Envoyé en préfecture le 16/10/2023 Reçu en préfecture le 16/10/2023 Publié le 16/10/2023 ID : 040-254003189-20231002-GEO_DL3_21023-DE
3. Mobilier salle de détente				VETUSTE NORMALE
Table ronde 5 places diamètre 1200 (caféteria) Columbia	5	5		VETUSTE NORMALE
Mange-debout 3 places diamètre 800 (caféteria) Columbia	2	2		VETUSTE NORMALE
4. Mobilier hall d'accueil et accessoires				VETUSTE NORMALE
Présentoir documents Paperflow	1	1		VETUSTE NORMALE
Présentoir documents modèle rotatif Paperflow	1	0		VETUSTE NORMALE
Poteaux d'information Genexco	2	2		VETUSTE NORMALE
Vestiaires mobiles LAFA	2	2		VETUSTE NORMALE
Portemanteau mural Manade	25	25		VETUSTE NORMALE
Lot 2 – Sièges				
Fauteuil de travail administratif Kados d'Actiu	9	7		VETUSTE NORMALE
Option n° 3 tête plus value	9	7		VETUSTE NORMALE
Fauteuil de travail pépinière Kados d'Actiu	18	18		VETUSTE NORMALE
Sièges visiteurs administratifs Meet chair de sedus	40	40		VETUSTE NORMALE
Sièges visiteurs pépinière Meet chair de sedus	34	34		VETUSTE NORMALE
Siège luge salle de réunion Match de sedus	20	20		VETUSTE NORMALE
Option n°5 cuir sièges luge Match de sedus salle de réunion 1 plus value	20	20		VETUSTE NORMALE
Sièges salles de réunion 2, 3 et 4 Meet chair de sedus	90	90		VETUSTE NORMALE
Chaises caféteria splash d'amat	25	25		VETUSTE NORMALE
Tabourets hauts caféteria Hoop de Parri	5	5		VETUSTE NORMALE
Chariot simple stockage chaise Meet chair de sedus	2	2		VETUSTE NORMALE
Lot 3 – Mobiliers d'accueil intérieur et extérieur				
Tables extérieures Indecasa	2	2		VETUSTE NORMALE
Chaises splash Amat	6	6		VETUSTE NORMALE
Variante plus value canapé/banquette accueil Bubble de Kartell	1	1		VETUSTE NORMALE
Lot 7 – Agencement salle immersive				
Fauteuil de travail SR 100 rush de sedus	12	12		VETUSTE NORMALE
Fauteuil de travail SR 100 silent rush de sedus	1	1		VETUSTE NORMALE
Fauteuil de cinéma tulip de lame poutre	6	6		VETUSTE NORMALE
Fauteuil de cinéma tulip poutre	6	6		VETUSTE NORMALE
Table de réunion L4000 P2980	1	1		VETUSTE NORMALE
Bureau attenant à la table de réunion	1	1		VETUSTE NORMALE
Sièges espace inter-actif tabourets finition noir	3	3		VETUSTE NORMALE
- Autres				
Plaque signalétique TOTEM	1	1		VETUSTE NORMALE
Enseigne lumineuse	1	1		VETUSTE NORMALE

Envoyé en préfecture le 16/10/2023

Reçu en préfecture le 16/10/2023

Publié le 16/10/2023

ID : 040-254003189-20231002-GEO_DL3_21023-DE

